

2022 학교평가 계획

함현초등학교

I 2022년 학교평가 방향

☐ 학교평가 지표 및 평가방법 등 학교 자율 결정

학교평가 평가지표 및 평가방법 등 학교평가에 대한 모든 사항은 학교에서 스스로 결정하여 추진

☐ 학생의 성장을 중심에 둔 학교평가

학교평가 항목, 지표, 운영 방식 등 학생의 성장과 변화에 초점을 두고 설계 및 실행

☐ 환류와 개선 중심의 평가

학교평가 결과를 교육공동체와 공유하고 개선점을 다음 해 교육과정에 반영하는 학교 평가 실시

☐ 교육과정운영과 연계

교육과정운영과 연계한 선순환 체계의 학교평가 실시

☐ 공유와 개방을 통한 학교평가 전문성 향상

학교장·교감·교사 지구장학협의회, 담임장학, 학교평가 연수 등 공유하고 개방하는 문화를 통한 학교평가 역량 강화 및 전문성 향상

☐ 사회변화에 능동적·주도적으로 대처하는 학교자치 기반 학교평가

사회변화에 대응하고 돌발적이고 예기치 않은 상황에서도 공동체의 협의를 바탕으로 주도적으로 유연한 교육과정을 운영할 수 있도록 학교자치 기반 학교평가 선순환 체계 구축

II 학교평가의 목적

☐ 학교 교육활동의 진단과 개선을 통한 학교교육 발전 및 학생 성장 지원

☐ 학교 교육공동체의 참여, 소통, 협력을 통한 학교운영의 책무성 제고

☐ 학교의 자율성 강화와 학교자치 실현을 통한 학교 다양성 실현

III 학교평가 추진 근거

□ 「초·중등교육법」 제9조 (학교 평가)

제9조(학생·기관·학교 평가) ③ 교육감은 교육행정의 효율적 수행 및 학교 교육능력 향상을 위하여 그 관할하는 교육행정기관과 학교를 평가할 수 있다.

⑤ 평가 대상 기관의 장은 특별한 사유가 있는 경우가 아니면 제1항부터 제3항까지의 규정에 따른 평가를 받아야 한다.

□ 「초·중등교육법 시행령」 제11조 (평가의 대상 구분)

제11조(평가의 대상 구분) ② 법 제9조 제2항 및 제3항에 따른 학교에 대한 평가(이하 “학교평가”라 한다)는 국·공·사립의 초등학교·중학교·고등학교 및 특수학교를 대상으로 하되, 학생 수, 지역의 실정 등 학교 특성에 따라 학교를 구분하여 평가할 수 있다.

□ 「초·중등교육법 시행령」 제12조 (평가의 기준)

제12조(평가의 기준) ② 학교평가는 다음 각 호의 사항을 기준으로 실시한다.

1. 교육과정 운영 및 교수·학습 방법
2. 교육 활동 및 교육성과
3. 그 밖에 학교운영에 관한 사항으로서 교육부장관 또는 교육감이 필요하다고 인정하는 사항

□ 「초·중등교육법 시행령」 제13조 (평가의 절차공개 등)

제13조(평가의 절차공개 등) ② 교육감은 평가가 실시되는 해의 학년도가 시작되기 전까지 지방교육행정기관 평가 및 학교평가에 관한 기본계획을 수립하고 이를 공표하여야 한다.

③ 시·도교육청평가, 지방교육행정기관평가 및 학교평가는 법 제30조의4에 따른 교육정보시스템에 저장된 자료, 「교육관련기관의 정보공개에 관한 특례법」 제5조에 따른 공시정보 등을 이용한 정량(定量)평가의 방법으로 한다. 다만, 정량평가만으로 정확한 평가가 어렵다고 인정되는 경우에는 서면평가, 설문조사, 관계자 면담 등의 방법을 이용한 정성(定性)평가의 방법을 병행할 수 있다.

④ 교육부장관 또는 교육감은 특히 필요하다고 인정하는 경우를 제외하고는 평가결과를 공개하여야 한다.

IV 학교평가 개요

□ **평가 기간** 2022. 3. 1. ~ 2023. 2. 28.

□ **평가 내용** 교육과정 운영, 교수·학습 방법, 교육 활동, 교육성과, 학생의 성장 등

□ **평가 주체** 학생, 학부모, 교직원 및 지역사회 주민 등의 외부위원

□ **평가 방법** 학교 여건에 맞춰 자율 결정

- 학교 대상 각종 설문 및 평가 자료를 활용한 학교평가 가능 (학교민주주의지수 등)
- 학교평가 안내서 활용

□ **결과 나눔 및 환류**

- 학교 공동체와 공식적인 나눔 및 의견 수렴의 과정 마련
- 학교 공동체의 논의 사항은 차년도 교육계획에 환류

□ **평가결과 공개**

- 공개 내용 및 방법
 - (2023년 1월) 2022년 학교평가 결과보고서, 학교홈페이지-학교혁신 게시판 게시
 - (2023년 4월) 학교평가 결과, 정보공시
 - 학교평가 결과 공개 항목 등은 학교 자율 결정. 단, 매년 4월 정보 공시 항목인 학교평가지표 및 평가 종합의견은 포함
- (학교평가 결과보고서 서식) 별도 서식 없음
- (학교평가 결과보고서 작성 방법) 학생성장과 학교교육 발전을 위해 학교 공동체와 논의하고 개선한 사항, 개선 과정 등을 자유롭게 기술

□ **평가결과 공유**

- 학교장·교감지구장학협의회, 부장 장학네트워크, 담임장학, 학교평가 연수를 통한 학교평가의 계획·과정·결과 공유: 개방과 공유를 통해 전문성·역량 강화 기회 마련

□ **학교평가 역량 강화 지원**

- 교육지원청 자율장학
- 원격직무연수 개설 운영
- 학교평가 연수·홍보·안내자료 개발 보급
 - 제공 방법: '경기도교육청 홈페이지-통합자료실-학교정책과-과자료실' 탑재
- 학교평가 실무지원단 운영: 학교평가 실무 역량 강화 및 교직원 연수 지원

V 학교평가 세부 추진 계획

1. 학교평가 대상 기간 :2022. 3. 1. ~ 2023. 2. 28.(12개월)

2. 추진 일정

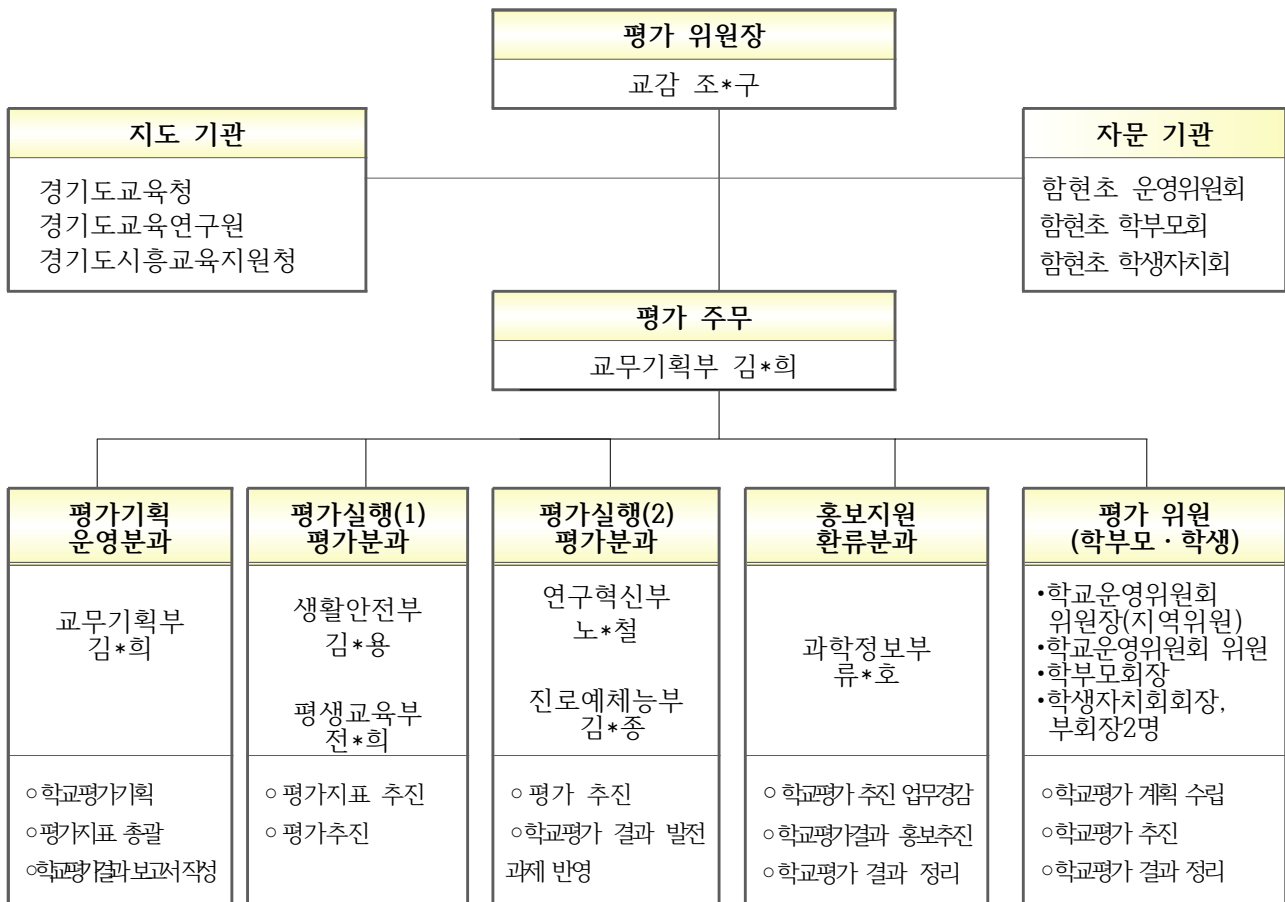
<div>준비</div> <div>~4월</div>	<ul style="list-style-type: none"> ○ 학교평가 총괄부서 및 개별부서 배정 ○ 학교평가위원회 구성 <ul style="list-style-type: none"> - 교직원, 학교운영위원회, 학부모, 외부인사 등 학교 여건을 고려하여 자율적으로 구성
<div>계획 수립 및 운영</div> <div>~5월초</div>	<ul style="list-style-type: none"> ○ 학교평가계획 수립 및 학교 홈페이지 공개 <ul style="list-style-type: none"> - 학교평가 추진 일정 수립 - 학교평가 방법 결정(평가요소별 개별부서에서 구체적 계획 수립) <ul style="list-style-type: none"> ※ 학교교육과정운영계획에 학교평가계획 포함하여 공개 가능 ○ 학생, 학부모, 교직원 대상 연수 <ul style="list-style-type: none"> - 전년도 운영 결과, 추진 일정, 평가 방향, 참여 방법 등 <ul style="list-style-type: none"> ※ 학부모 연수는 학부모 총회 등을 활용하여 실시함(3.16.)
<div>평가 시행</div> <div>~12월</div>	<ul style="list-style-type: none"> ○ 학교평가 실시 <ul style="list-style-type: none"> - 평가지표에 대한 근거자료 수집 및 정리 - 수집된 자료를 토대로 학교평가 실시 <ul style="list-style-type: none"> ①학년별·부서별 평가 및 협의 실시 ②2023학년도 교육과정 계획 수립을 위한 설문 실시 ③교육과정반성회 → 함현교육대토론회 실시 - 평가결과 분석 및 최종 정리, 결과보고서 작성
<div>결과 활용</div> <div>~2월</div>	<ul style="list-style-type: none"> ○ 학교평가 결과 공유 <ul style="list-style-type: none"> - 학교구성원 간 평가결과 공유 및 개선 방안 논의 ○ 평가결과 공개: 학교홈페이지(2023. 1월), 정보공시(2023. 4월) ○ 학교평가 자체점검 ○ 학교평가 및 자체점검 결과 학교 개선 기초자료로 활용 <ul style="list-style-type: none"> - 다음 연도 학교교육과정운영계획, 학교평가계획 자료로 활용 ○ 학교조직 진단 또는 학교컨설팅 의뢰

3. 학교평가 위원회 조직 운영

가. 구성

- 1) 위원장: 교감
- 2) 위 원: 교직원 및 학교운영위원, 학부모, 학생, 외부인사로 구성
- 3) 평가위원회 업무 배당(협의 시 기록자는 담당자)
- 4) 학교평가 행정적 지원: 행정실장

나. 학교평가위원회 구성 현황



【함현초등학교 학교평가위원회】

다. 업무 배정 방법

- 1) 평가 위원들의 업무를 영역별로 분류하여 배정한다.
- 2) 평가위원들이 수합·작성한 자료를 토대로 평가척도에 의해 평가 요소 분석 및 평가 문항에 대한 평가를 함께 실시하여 최종 평가안을 마련한다.
- 3) 평가 실시 후 평가 위원들의 보고서와 평가표를 토대로 토의 및 협의를 거쳐 보고서를 업무 담당자가 작성한다.
- 4) 코로나19 확산 우려를 고려하여 상황에 따라 대면 또는 비대면으로 협의하도록 한다.

라. 학교평가위원회의 업무

- 1) 학교평가 계획 수립
- 2) 평가 지표별 평가 항목 선정
- 3) 학교평가 실시 및 보고서 작성
- 4) 학교평가결과 분석 및 개선 방안 강구

4. 평가방법 및 평가지표 체계

1. 학교민주주의 지수 설문 조사(9월 중순~10월초, 정량평가)

평가 지표	평가 요소	세부 요소(평가 문항) 및 평가 대상		
		학생	학부모	교직원
민주적 공동체	민주적 문화	우리 학교는 학생 인권 형성이 잘 이루어져 있다.	우리 학교는 민주적 가치가 형성되어 있다.	우리 학교는 민주적 가치가 형성되어 있다.
	타인의 권리 존중	우리 학교 학생과 선생님은 다른 사람의 권리도 중요하게 생각한다.	우리 학교 구성원은 나 자신의 권리도 중요하게 생각하며 타인의 권리를 존중한다.	우리 학교 구성원은 나 자신의 권리도 중요하게 생각하며 타인의 권리를 존중한다.
	자율적인 학교 분위기	우리 학교는 학교운영에 대해 궁금한 사항을 자유롭게 말할 수 있는 분위기이다.	우리 학교는 학교운영에 대해 궁금한 사항을 자유롭게 말할 수 있는 분위기이다.	우리 학교는 학교운영에 대해 궁금한 사항을 자유롭게 말할 수 있는 분위기이다.
학교자치체제	소수의 의견 존중	우리 학교는 선생님과 학생이 서로 의견을 나누고 존중한다.	우리 학교는 학습 환경의 개선을 위해 서로 의견을 나누고 존중한다.	우리 학교는 학습 환경의 개선을 위해 서로 의견을 나누고 존중한다.
	다양한 조직의 의견 수렴	우리 학교는 학교회나 동아리 등 다양한 조직을 통해 의견을 수렴한다.	우리 학교에는 다양한 의견이 반영되는 통로가 마련되어 있다.	우리 학교에는 다양한 의견이 반영되는 통로가 마련되어 있다.
	대화와 토론의 문화 형성	우리 학교에서는 갈등 상황이 생겼을 때 대화와 토론을 통해 해결한다.	우리 학교 공동체는 갈등 상황이 생겼을 때 대화와 토론을 통해 해결한다.	우리 학교 공동체는 갈등 상황이 생겼을 때 대화와 토론을 통해 해결한다.
민주적 교육과정	민주적 교육과정 운영	우리 학교의 수업은 내 삶과 연결되어 이루어진다.	우리 학교는 교육과정 운영에 참여하는데 학부모에게 사전 정보를 제공한다.	우리 학교는 교육과정 운영에 참여하는데 학부모에게 사전 정보를 제공한다.
	학생 맞춤형 교육과정 운영	우리 학교에서는 학생의 수준에 맞는 교육활동이 이루어지고 있다.	우리 학교는 개별 학생의 교육과정을 운영한다.	우리 학교는 개별 학생의 교육과정을 운영한다.
	민주주의 실천 노력	우리 학교는 생활 속에서 민주주의를 실천하고 있다.	우리 학교 공동체는 생활 속에서 민주주의를 실천하고 있다.	우리 학교 공동체는 생활 속에서 민주주의를 실천하고 있다.

2. 교육과정 운영에 대한 설문(11월 말~12월초, 정량·정성평가)

평가 지표	평가 요소	세부 요소(평가 문항)	평가 대상		
			학생	학부모	교직원
코로나 19 대응	학사운영	학사운영 운영 만족도	○	○	○
	코로나19 예방을 위한 노력	확진자 발생에 따른 원격수업 전환에 대한 만족도	○	·	·
		자가 진단, 2회 이상 발열 체크 실시	○	○	○
		신속항원검사 자가 키트 배부 및 활용	○	○	○
		마스크 착용	○	○	○
		확진자 대응, 코로나 19 관련 정보 및 안내 사항 전달	○	○	○
생활 교육	학교폭력예방	학교폭력예방을 위한 꾸준한 노력	○	○	○
		학력 증진 및 배움에 대한 책임교육 강화	·	○	○
교과 교육	배움에 대한 책임교육	학력 증진 및 배움에 대한 책임교육 강화	·	○	○
	학교 자율과정	학년별 특색있는 학교 자율과정 운영	○	○	○
	온라인 콘텐츠 활용수업	1인 1디바이스 구축 및 활용 수업 활성화	○	○	○
	교육중점활동	독도사랑, 문화예술교육 운영	○	○	○
기타	학부모공개수업	(온라인) 학부모 공개수업 만족도	·	○	○
	학부모총회	비대면 학부모총회 실시 만족도	·	○	○
	학부모상담	비대면 학부모 상담 만족도	·	○	○
	학교자치기구 운영	학생자치회, 학부모회, 교직원회 운영 만족도	○	○	○

※ 코로나19 상황, 학교교육활동 운영 상황에 따라 변경될 수 있음

5. 학교평가 결과 정리 <보고서 양식 예시>

1. 학교 민주주의 지수 설문 조사 결과

척도	실점수 구간	학교평가(상대평가)	실점수 구간	학교평가(상대평가)
	5~4.5미만	10	2.5~2미만	5
	4.5~4미만	9	2~1.5미만	4
	4~3.5미만	8	1.5~1미만	3
	3.5~3미만	7	1~0.5미만	2
	3~2.5미만	6	0.5~0미만	1

표	지표	문항 (교직원용 기준)	조사 년도	학교 지수 (종합)	교육주체별 지수		
					학생	학부모	교직원

영역	민주적 공동체	학교자치체제	민주적교육과정	종합
함현초등학교				
경기도 전체				

2. 학교교육과정 운영에 대한 설문 결과

척도	실점수 구간	학교평가(상대평가)
	5 - 매우만족, 매우 그렇다	비율이 높은 2개의 구간만 기록하고 응답 비율을 표기함 예) 매우만족30, 만족40 해석: 해당문항에서 '매우 만족' 응답 비율이 30%이상 나왔으며 '만족' 응답 비율이 40%이상 나왔음
	4 - 만족, 그렇다	
	3 - 보통, 보통이다	
	2 - 불만족, 그렇지 않다	
	1 - 매우불만족, 전혀 그렇지 않다	

평가 지표	평가 요소	세부 요소(평가 문항)	평가 대상		
			학생	학부모	교직원

정성평가(자율기술)



전문적학습공동체 컨퍼런스 운영 또는 대토론회 후 협의 결과

※교육과정 설문을 바탕으로 좀 더 논의가 필요한 사항을 전문적학습공동체 컨퍼런스 운영 또는 대토론회를 통해 협의함

6. 학교평가 결과 공개

- 가. 평가를 '22. 12월까지 종료하고 평가 결과를 학교 홈페이지('23. 1월) 공개
- 나. 학교평가 결과의 내용은 2023학년도 학교교육과정에 반영
- 다. 교육관련기관의 정보공개에 관한 특례법에 의거 '학교평가지표 및 평가 종합의견'은 2023년 정보공시에 내용 탑재

7. 학교평가 결과 활용 및 환류

- 가. 자발적 개선 노력을 통한 학교의 자율성, 책무성 강화
- 나. 학교평가 결과 분석 ⇒ 차기년도 계획 및 중장기 발전계획 수립 ⇒ 실천 ⇒ 평가의 과정이 순환적으로 이루어지는 평가 시스템 구축
- 다. 학교평가 결과 분석 및 환류 계획에 따른 자구 노력 및 후속 컨설팅 요청

VI 기대효과

- ☐ 학교 교육활동의 진단과 개선을 통한 학교교육 발전 및 학생 성장 지원
- ☐ 학교 교육공동체의 참여, 소통, 협력을 통한 학교운영의 책무성 제고
- ☐ 학교의 자율성 강화와 학교자치 실현을 통한 학교 다양성 실현